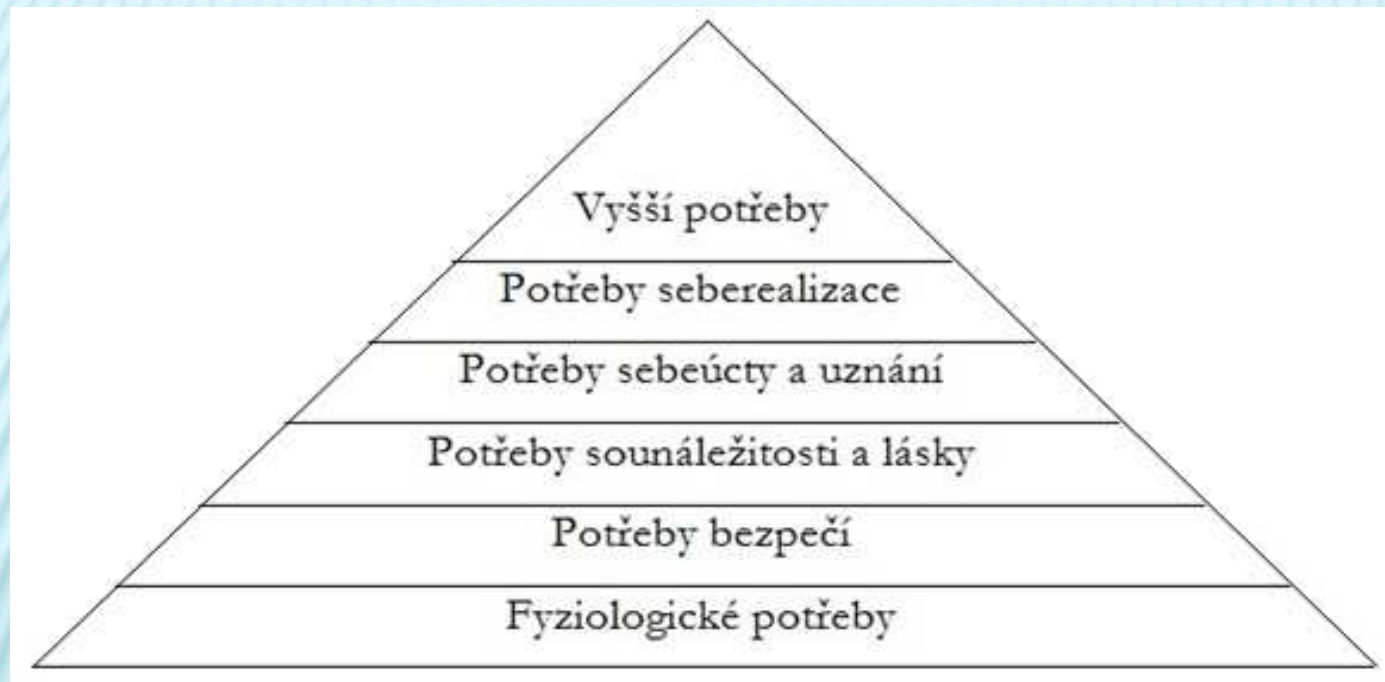


# *ANALÝZA POTŘEB SOCIÁLNÍ SKUPINY*

---

# MASLOWOVA TEORIE POTŘEB



Potřeby se dělí na nižší a vyšší. Uspokojení nižších potřeb je předpokladem pro uspokojení a rozvoj vyšších potřeb. Potřeba je moment vedoucí k vyhledávání určité podmínky nezbytně nutné k životu a vývoji a zároveň vyhýbání se nepříznivým podmínkám.

# POTŘEBY

---

- *fyziologické potřeby*
- *potřeby bezpečí*
- *potřeby sounáležitosti a lásky*
- *potřeby sebeúcty a uznání*
- *potřeby seberealizace*
- *vyšší potřeby*



# JAKÝM ZPŮSOBEM SE PROJEVUJE NEUSPOKOJENÍ POTŘEB

- × Neuspokojení fyziologických potřeb – můžeme cítit únavu, nudu, hlad, žízeň, neklid, bolest, zimu apod.
- × Neuspokojení potřeby bezpečí – může se dostavit pocit úzkosti, strachu, nejistota, hněv, zlost, nedůvěra, agresivní chování, strach z neúspěchu, selhání.
- × Neuspokojení potřeby sounáležitosti a lásky – dítě, které má pocit, že není milováno, že o něj nikdo nemá zájem, trpí pocitem osamění, steskem, zbytečnosti. Často se snaží získat pozornost „za každou cenu“.
- × Neuspokojení potřeby sebeúcty, uznání a seberealizace – dítě zažívá pocit méněcennosti, nezájmu, zbytečnosti, neschopnosti. Často cítí hněv, lítost, zbytečnost, nenávist, beznaděj.

---

Uspokojování primárních a sekundárních potřeb velmi úzce souvisí s vývojem člověka v jednotlivých etapách lidského života. Člověk prochází několika odlišnými obdobími, která můžeme rozlišovat podle biologických, sociálních a psychologických změn.

# VÝVOJOVÁ OBDOBÍ

- × Mladší školní věk – od 8 do 9 let. Způsob myšlení konkrétních logických operací. Dítě opouští subjektivní, egocentrický pohled na svět. Rozvíjí se kognitivní schopnosti, zdokonalují se verbální dovednosti, schopnost manipulovat s číselnými pojmy, zpřesňuje se porozumění času, formuje se cílevědomější učení a využívání paměti.
- × Střední školní věk – od 8. -9. do 12. roku. Dítě je realista, otevřené vůči okolnímu světu, který chce prozkoumat. Mění se vztah k učiteli, všímá si, zda nároky odpovídají předem stanoveným pravidlům a zda je následné hodnocení spravedlivé. Identifikuje se se sociální skupinou.



# VÝVOJOVÁ OBDOBÍ



- × Pubescence – od 11 do 15 let. Celkové urychlení růstu a vývoje, vývoj sekundárních pohlavních znaků. Rozvíjí se abstraktní myšlení. Objevuje se kritičnost a odlišný názor od dospělých. Zaměřuje se na vlastní pocity, prožitky, myšlenky, zvýšená kolísavost emočního ladění, nízká frustrační tolerance, přecitlivělost, proměnlivost nálad, pubertální vztahovačnost, časté mezilidské konflikty. Odmítají podřízenou roli. Velký vliv vrstevníků, objevuje se první zamilovanost.
- × Adolescence – od 15 do 20 let. Přejícné období přípravy na dospělost. Styl myšlení se zdokonaluje, typická je pružnost a otevřenost myšlení, jsou schopni používat nové způsoby řešení. Jejich nezkušenost se projevuje nadšením, zbrklostí a neopatrností. Podrobují kritice svět dospělých. Završuje se rozvoj identity.

# ZPŮSOBY ANALYZOVÁNÍ POTŘEB SOCIÁLNÍ SKUPINY

<b>metody</b>	<b>techniky</b>
pozorování	škálování
experiment	sociometrické techniky
dotazování	obsahová analýza textová analýza
projektivní metody	sémantický diferenciál
evaluační metody	asociační techniky
prognostické metody	biografie/autobiografie aj.

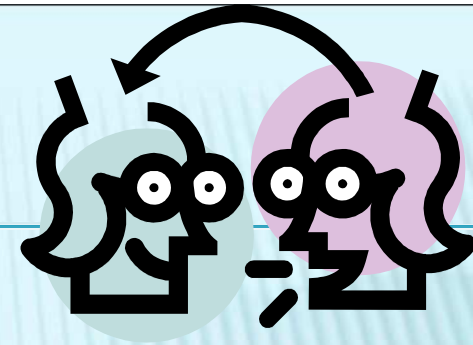


# POZOROVÁNÍ

- × plánované – je vymezeno, co, kdy, kde a jak budu pozorovat;
- × systematické – zaměřuji se jen na určité jevy, osoby apod., které sleduji po stanovenou dobu;
- × objektivní – nezasahuji do přirozeného průběhu činností, ale objektivně je zaznamenává;



# DOTAZOVÁNÍ



- × uzavřené otázky – respondent označí odpovědi z nabízených alternativ;
- × otevřené otázky – respondent má volnost vyjádření, není mu vnucována volba odpovědi;
- × škálované otázky – respondent hodnotí jev podle předem stanovené stupnice;

# EXPERIMENT

- × Jedná se o způsob ověřování toho, jaké důsledky vyvolá příčina. Při experimentu úmyslně vyvoláme změnu a sledujeme, jaké důsledky tato změna vyvolá.



# SOCIOMETRICKÉ TECHNIKY

---

- × Umožňují jedincům si promyslet své volby, zhodnotit a přehodnotit své vztahy k ostatním členům skupiny. Cílem šetření může být např. zjištění nejoblíbenějšího a neoblíbeného člena skupiny.

# SOCIÁLNÍ SKUPINA

*„Sociální skupiny tvoří lidé, kteří jsou navzájem v mezosobních vztazích, komunikují spolu a jejich vztahy jsou strukturované.“ (Řezáč, 1998)*



# SOCIÁLNÍ SKUPINA JE TVOŘENA LIDMI, KTEŘÍ:

- × jsou ve vzájemné interakci a komunikaci;
- × mají stejné či podobné hodnoty, cíle apod.
- × plní určitou sociální roli;
- × respektují pravidla a normy sociální skupiny;

# TVOŘENÍ SKUPINY

## × 1. etapa

Je charakterizována nejistotou, snahou zorientovat se ve skupině, najít si v ní své místo, kamarády apod. Je vhodné zařadit hry a programy typu: zážitek, seznamovací hry, drobné úkoly apod.

## × 2. etapa

V této etapě dochází ke konfliktům a zároveň dochází k upevnění vztahů v sociální skupině. Příčinou konfliktů je „boj“ při obsazování pozic a rolí ve skupině. Je vhodné zařadit do programu takové aktivity, kde konflikty ve skupině budou relativně řízené a pod kontrolou.

# **TVOŘENÍ SKUPINY**

- × 3. etapa: vznik skupinových mechanismu obsazení rolí, vznik norem, hodnot skupiny
- × 4. etapa: výkon skupiny  
V této etapě se stává výkonnost skupiny efektivní, dochází k plnění úkolů apod.



# ROLE VE SKUPINĚ (ŘEZÁČ, 1998):

ad A.:

- × populární – přitažliví pro většinu
- × oblíbení – přitažliví pro mnohé
- × akceptovaní – přitažlivý pro část skupiny a nikomu, nebo jen malému procentu „nevadí“
- × trpění
- × mimostojící

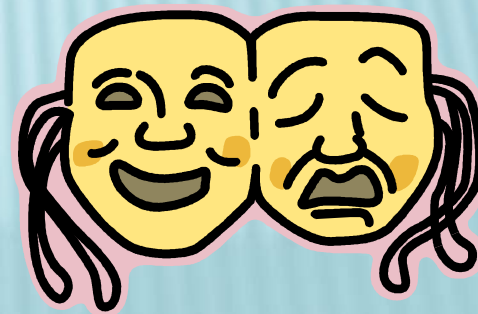
ad B.:

- × vůdcové
- × pomocníci (aktivní)
- × podřízení (závislí)
- × pasivní
- × periferní

# ROLE VE SKUPINĚ (ŘEZÁČ, 1998):

ad C.:

- × podporování (jejich prosazování je akceptováno)
- × odmítání (chtějí se prosazovat, ale skupina jim brání)
- × přehlížení (chtějí se prosazovat, ale neumí to, skupina je opomíjí)
- × izolování (nechtějí se realizovat ve skupině, a ani skupina je neakceptuje)



# JAKÝM ZPŮSOBEM PRACOVAT SE SOCIÁLNÍ SKUPINOU?

- × Přemýšlet, jestli nejsou naše nároky v rozporu s přirozenými fyziologickými potřebami.
- × Mluvit s dětmi o pravidlech, řádu, dávat jim možnost, aby se na nich mohly samy podílet, navrhopvat je apod.
- × Dávat najevo přijetí všem dětem, snažit se jim porozumět, respektovat je.
- × Každý z nás potřebuje nejenom lásku, ale i uznání, a to hlavně od lidí, kteří jsou pro nás důležití.
- × Děti se potřebují cítit v bezpečí, být psychicky v pohodě, potřebují mít pocit, že někam patří, že je někdo uznává.
- × Uspokojení sekundárních, vyšších potřeb nám přináší radost, pocit, že život má smysl, pocit začlenění do společnosti aj.

# SEZNAM POUŽITÉ LITERATURY

- × Alderfer, C. *Existence, Relatedness, & Growth*. New York : Free Press, 1972.
- × Čačka, O. *Psychologie duševního vývoje dětí a dospívajících s faktory optimalizace*. Brno : Doplněk, 2004. ISBN 80-7239-060-0.
- × Čačka, O. *Psychologie vrstev duševního dění osobnosti a jejich autodiagnostika*. Brno : Masarykova univerzita, 1997. ISBN 80-7239-107-0.
- × Čáp, J., Mareš, J. *Psychologie pro učitele*. Praha : Portál, 2001. ISBN 80-7178-463-X.
- × Hnutí Brontosaurus. *Malé sociální skupiny*. Dostupné z WWW: <http://vzdelavani.brontosaurus.cz/pro-organizatory/sociologie/101-male-socialni-skupiny.html>.
- × Kopřiva, P., Nováčková, J., Nevolová, D., Kopřivová, T. *Respektovat a být respektován*. Kroměříž : Spirála, 2008. ISBN 978-80-904030-0-0.
- × Maslow, A. H. *Toward a Psychology of Being*. New York, 1968.
- × Průcha, J. *Přehled pedagogiky*. Praha : Portál, 2000. ISBN 80-7178-399-4.
- × Řezáč, J. *Sociální psychologie*. Brno : Paido, 1998. ISBN 80-85931-48-6.
- × Skorunková, R. *Úvod do vývojové psychologie*. Hradec Králové : Gaudeamus, 2008. ISBN 978-80-7041-490-3.
- × Vágnerová, M. *Vývojová psychologie II*. Praha : Karolinum, 2007. ISBN 978-80-246-1318-5